

BRUKSANVISNING

Innehållsförteckning

För din säkerhet	5
Vem lämpar sig produkten för?	5
Hur ska produkten användas?	5
Vad ska man undvika?	5
Felaktig användning	5
Allmänna säkerhetsanvisningar	6
Förklaring till varningsanvisningarna	8
Översikt över symbolerna på produkten.....	8
Lära känna apparaten	9
Om Geberit AquaClean-apparater	9
Funktioner i översikt	9
Apparaten i överblick.....	10
Manöverkonceptet	12
Om manöverkonceptet	12
Fjärrkontrollens framsida.....	12
Fjärrkontrollens baksida	13
Manöverpanel på sidan	13
Geberit AquaClean-appen.....	14
Tillkoppling av apparaten	15
Frånkoppling av apparaten.....	16
Så manövrerar du apparaten.....	17
Första stegen	17
DusCHFörloppets varaktighet.....	17
Använda analduschen.....	18
Använda ladyduschen	18
Använda fönen	19
Ställa in duschstrålens styrka.....	19
Ställa in duscharmspositionen.....	19
Aktivera och deaktivera analduschens oscillerande rörelse	20
Spolutlösning.....	20
Spara användarprofiler.....	20
Vad händer efter användning?.....	21
Så programmerar du apparaten.....	22
Översikt över programmeringsmöjligheterna	22
Ändra grundinställningar	22
Skapa användarprofiler	25
Så här rengör och avkalkar du apparaten.....	27
Rengöring av belagt WC-porslin	27
Skötsel och rengöring av blanka ytor	27
Automatiskt vattenbyte	27
Allmän rengöringsrekommendation.....	27
Riktad desinfektion	28
Lämpliga rengöringsmedel och rengöringsprodukter	28

Huvudmeny Service och underhåll.....	30
Avkalkning av apparaten.....	33
Aktivera läget för tillgänglighet.....	35
Rengöring av WC-locket och kåpan.....	35
Rengöra WC-sitsen.....	36
Rengöring av fönarmen och duschmunstycket.....	37
Byte av det keramiska bikakefiltret.....	39
Rengöring av WC-porslinsens spolningsområde.....	40
Så åtgärdar du störningar.....	41
Status-LED på manöverpanelen på sidan.....	41
Avkalkningsmeddelande från apparaten.....	42
Dusch-WC:n fungerar inte.....	43
Övriga funktionsfel.....	44
Fjärrkontrollen fungerar inte.....	45
Byta ut batteriet till fjärrkontrollen.....	46
Nyttilldelning av fjärrkontrollen.....	46
Hållbarhet.....	47
Geberitkoncernen och hållbarhet.....	47
Ecodesign – Livscykelanalys.....	47
Ekotips.....	47
Avfallshantering.....	48
Avfallshantering av förbrukade elektriska och elektroniska apparater.....	48
Slutanvändgaranti.....	49
Registrering av din apparat.....	50
Tekniska data och överensstämmelse.....	51
Tekniska data.....	51
Förenklad EU-försäkran om överensstämmelse.....	51

För din säkerhet

Vem lämpar sig produkten för?

Geberit AquaClean dusch-WC lämpar sig i sin funktion som WC för alla åldersgrupper. Om rengöring och servicearbete utförs av barn måste de hållas under uppsikt.

Hur ska produkten användas?

Produkten är lämplig för följande användningsområden och tillämpningar:

- användning som dusch-WC:
 - för rengöring av analområdet
 - för yttre rengöring av intimområdet
 - för luktutsug
- för installation på uppvärmd plats inomhus
- för anslutning till färskvattensystemet
- för drift med vatten från omvända osmos-anläggningar

Vad ska man undvika?

Produkten är inte avsedd för följande:

- lämna WC-sitsen under duschförloppet
- placera laster och föremål på WC-locket
- doppa fjärrkontrollen i vätska
- drift utan plugg för Geberit AquaClean avkalkningsmedel

Felaktig användning

Vid felaktig användning tar Geberit inget ansvar för följderna.

Allmänna säkerhetsanvisningar

Nedanstående säkerhetsanvisningar gäller under produktens hela livslängd:

- Läs igenom bruksanvisningen före den första användningen för att bekanta dig med hur produkten används.
- Spara bruksanvisningen för senare konsultation.
- Använd inte apparaten om den är skadad. Koppla bort apparaten från nätdriften om det är möjligt och kontakta Geberit kundtjänst.
- Öppna inte apparaten. Den innehåller inga komponenter som ska underhållas eller repareras av användaren.
- Utför inga ändringar eller tilläggsinstallationer. Vid modifieringar föreligger livsfara.
- Reparationer får endast utföras av auktoriserad personal med originalreservdelar.
- Endast originaltillbehör får användas.
- Manövrering och underhåll får endast utföras av ägaren eller användaren i den utsträckning som beskrivs i denna bruksanvisning.
- Använd alltid den aktuella versionen av monteringsanvisningen vid montering om Geberit AquaClean har demonterats (t.ex. vid flytt).
- Geberit AquaClean får endast anslutas till nätspänning enligt typskylten.
- Observera alltid tillverkarens anvisningar vid hantering av rengörings- och avkalkningsmedel.

i Detta dokument innehåller varningsanvisningar på olika ställen. Varningsanvisningar är handlings- och situationsberoende säkerhetsanvisningar. De varnar för specifika faror.

i Denna instruktion motsvarar apparatens tekniska status vid tidpunkten för utgivning. Med reservation för ändringar i syfte att vidareutveckla produkten.

Den senaste versionen av detta och andra dokument finns online: www.geberit.com

Förklaring till varningsanvisningarna

Varningsanvisningar placeras på de ställen där faran kan uppstå.

Varningsanvisningarna är strukturerade på följande sätt:



VARNING

Farans typ och riskkällan

Möjliga konsekvenser om faran inte beaktas.

- ▶ Förebyggande åtgärder för att undvika faran.

Följande signalord används för att hänvisa till kvarstående faror i varningsanvisningarna och till viktig information.

Symbol	Signalord och innebörd
	FARA Signalordet hänvisar till en fara med hög risknivå som leder till dödsfall eller allvarliga personskador, om faran inte undviks.
	OBSERVERA Signalordet hänvisar till en fara som kan leda till allvarliga materiella skador om faran inte undviks.
	Indikeras endast av en symbol. Hänvisar till viktig information.

Översikt över symbolerna på produkten

Symbol	Betydelse
	Läs säkerhetsanvisningarna och bruksanvisningen/ driftinstruktionen innan produkten tas i drift.
	Livsfara p.g.a. elektriska stötar

Lära känna apparaten

Om Geberit AquaClean-apparater

Geberit AquaClean är en WC med integrerad duschfunktion. Apparaten har även samma funktioner som en vanlig toalett. Ytterligare funktioner beror på din produkts utförande.

Funktioner i översikt

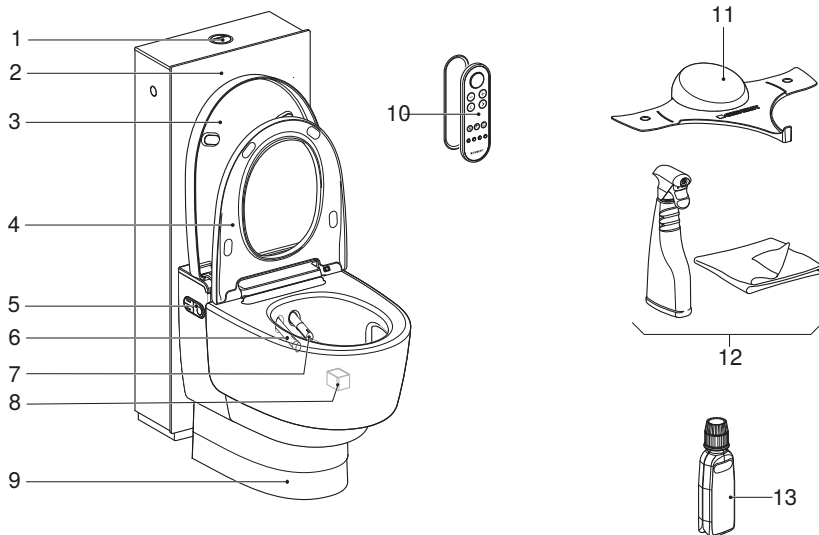
Hygienfunktioner:

- TurboFlush-spolteknik
- luktutsug genom WC-porslinet
- WhirlSpray-duschteknik med individuell duscharsmsposition
- oscillerande duscharsmsrörelse
- expanderbart ladymunstycke som är integrerat i duschmunstycket, med individuell duscharsmsposition
- automatisk duscharsmsrengöring före och efter varje duschförlopp
- fönfunktion via fönarmen
- avkalkningsprogram

Komfortfunktioner:

- valbar duschstrålestyrka
- WC-sits och WC-lock med SoftClosing
- fjärrkontroll med LCD-display
- alla funktioner kan manövreras med fjärrkontroll
- 4 individuella användarprofiler kan sparas
- dusch-WC-funktioner kan manövreras via den ergonomiska manöverpanelen på sidan
- automatisk spolfunktion

Apparaten i överblick



- 1 Spolknapp
- 2 Ram
- 3 WC-lock
- 4 WC-sits med användaridentifiering och QuickRelease-funktion
- 5 Manöverpanel på sidan med status-LED
- 6 Fönarm med fönmunstycke
- 7 Duscharm med duschmunstycke och ladymunstycke
- 8 Keramiskt bikakefilter (artikelnr 242.999.00.1)
- 9 Kåpa
- 10 Fjärrkontroll med magnetisk vägghållare
- 11 Stänkskydd
- 12 Geberit AquaClean rengöringsset (artikelnr 242.547.00.1)
- 13 Geberit AquaClean avkalkningsmedel (artikelnr 147.040.00.1)

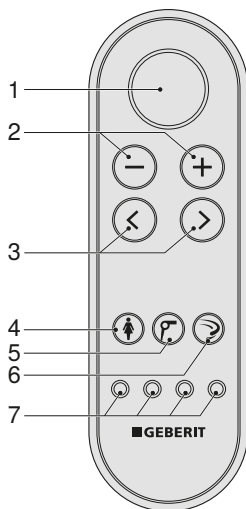
Manöverkonceptet

Om manöverkonceptet

Dusch-WC:n kan manövreras med fjärrkontrollen, med manöverpanelen på sidan av dusch-WC:n och med Geberit AquaClean-appen.

Fjärrkontrollens framsida

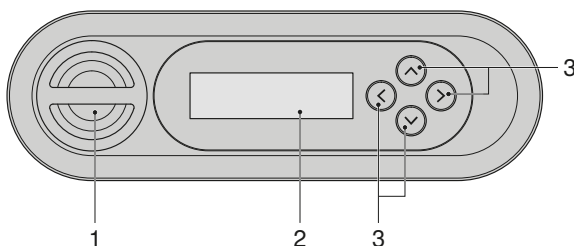
På framsidan av fjärrkontrollen kan alla funktioner för daglig användning manövreras.



- 1 Knappen <Dusch>
- 2 Knapparna <->/<+>
- 3 Pilknapparna <vänster>/<höger>
- 4 Knappen <Ladydusch>
- 5 Knappen <Fön>
- 6 Knappen <WC-spolning>
- 7 Knapparna <Användarprofil>

Fjärrkontrollens baksida

Via fjärrkontrollens baksida kan du komma åt systeminställningarna och extrafunktioner.



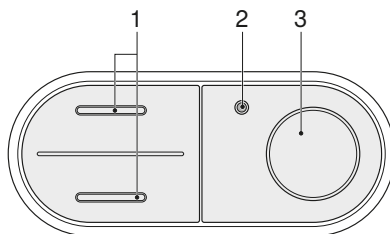
- 1 Batterifack
- 2 LCD-display
- 3 Pilknapparna <upp>/<ner>, <vänster>/<höger>

i Fjärrkontrollens batteri har en livslängd på flera år. Om fjärrkontrollen slutar fungera kan batteriet bytas ut.

i Om fjärrkontrollen inte fungerar kan du använda manöverpanelen på sidan.

Manöverpanel på sidan

På manöverpanelen på sidan av dusch-WC:n kan apparatens dusch-WC-funktioner manövreras.



- 1 Knapparna <upp>/<ner>: Minska eller öka duschstrålens styrka
- 2 Status-LED
- 3 Knappen <Dusch>: Starta och stoppa analduschen eller ladyduschen

i Manöverpanelens knappar är ergonomiskt utformade. Varje knapp har ett individuellt, taktilt utförande.

Geberit AquaClean-appen

Med Geberit AquaClean-appen kan följande dusch-WC-funktioner utföras:

- fjärrstyrning av Geberit AquaClean dusch-WC:n
- visa och anpassa inställningarna

Geberit AquaClean-appen har dessutom följande fördelar:

- spara de personliga inställningarna i din smartphone
- stöd vid service och underhåll av apparaten
- enkel registrering av din Geberit AquaClean dusch-WC
- funktionsfilmer
- service- och kontaktinformation

Geberit AquaClean-appen finns för Android- och iOS-smartphone-mobiler i respektive App Store och är gratis.

Android:



iOS:

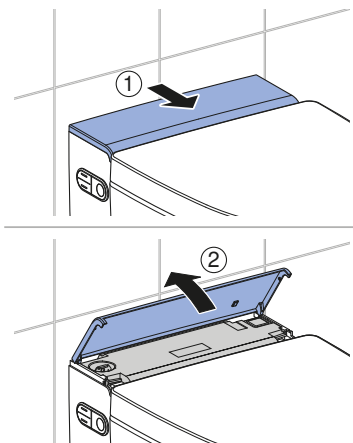


Antalet funktioner i Geberit AquaClean-appen kan variera från land till land.

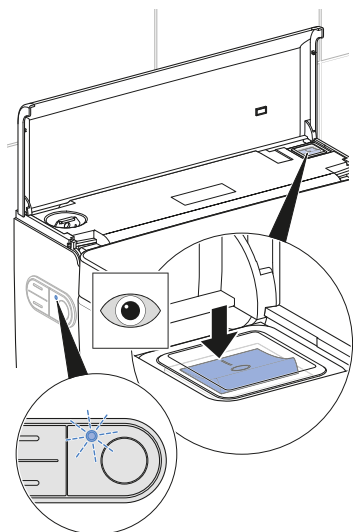
Tillkoppling av apparaten

i Vänta minst 30 sekunder mellan varje frånkoppling och tillkoppling så att elektroniken urladdas helt.

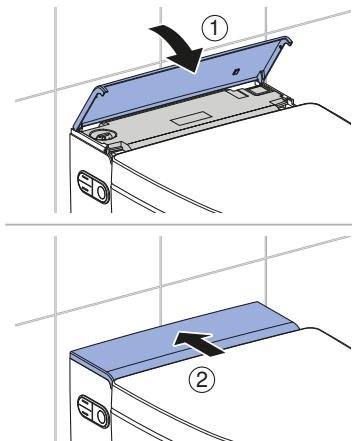
1 Öppna designkåpan.



2 Aktivera nätströmbrytaren.



3 Stäng designkåpan.



Resultat

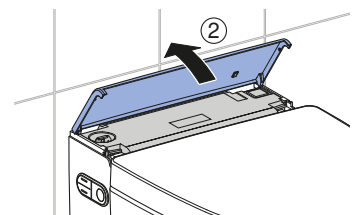
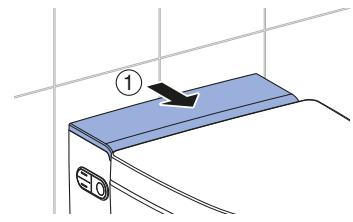
✓ Apparaten initialiseras på nytt efter att den tillkopplats.

Frånkoppling av apparaten

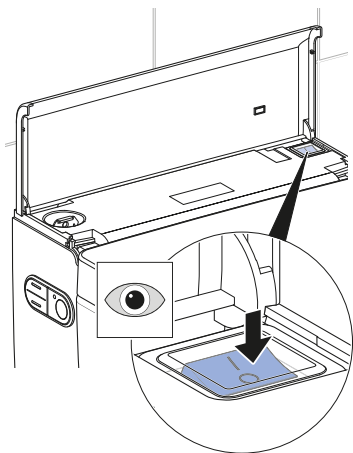
i Vänta minst 30 sekunder mellan varje frånkoppling och tillkoppling så att elektroniken urladdas helt.

1 Stäng WC-locket.

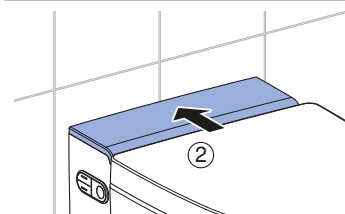
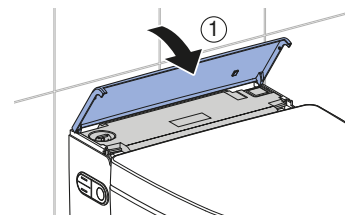
2 Öppna designkåpan.



3 Aktivera nätströmbrytaren.



4 Stäng designkåpan.



Så manövrerar du apparaten

Första steget



Om en användare identifieras hämtas grundinställningarna automatiskt.

→ Se "Ändra grundinställningar", sida 22.

Under duschförloppet kan du när som helst anpassa det efter dina egna behov.

Apparaten har en användaridentifiering som registrerar när någon sätter sig på WC-sitsen.

När användaren sätter sig på WC-sitsen,

- startar varmvattenberedningen,
- frikopplar apparaten duschfunktionen,
- startar luktutsuget.

När användaren lämnar WC-sitsen,

- deaktiveras duschfunktionen,
- deaktiveras fönfunktionen,
- utlöser automatiskt spolningen.

Duschförloppets varaktighet

Duschförloppet är längre än 30 sekunder. Tiden beror på duschstrålens styrka och den inställda duschvattentemperaturen.



Efter en komplett duschcykel tar det ungefär 2 minuter för apparaten att värma upp nytt vatten i varmvattenberedaren. Under den här tiden finns det bara varmvatten i det bakre duschmunstycket.

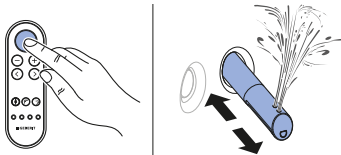
Använda analduschen

- i** Medan läget för tillgänglighet är aktiverat är användaridentifieringen deaktiverad. → Se "Aktivera läget för tillgänglighet", sida 35. Spolningen kan utlösas när som helst, även när ingen befinner sig på WC-sitsen.

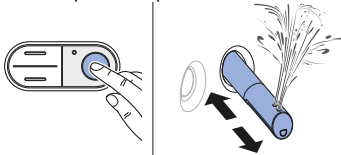
Förutsättning

- Du sitter på WC-sitsen.

- 1** Tryck på knappen <Dusch> på fjärrkontrollen.



- 2** Eller: Tryck på knappen <Dusch> på manöverpanelen på sidan.



Resultat

- ✓ Duschförloppet börjar med en oscillerande rörelse.

- i** Du kan avbryta duschförloppet i för tid genom att trycka på knappen <Dusch> igen.

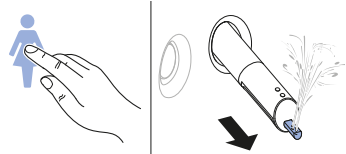
Använda ladyduschen

- i** Det kvinnliga intimoområdet är mycket känsligt och kräver särskild och omsorgsfull vård. För att uppnå ett optimalt rengöringsresultat måste ladyduschen ställas in efter användarens ergonomiska omständigheter. Duschmunstyckets position och duschstrålens styrka måste ställas in så att duschstrålen inte tränger in i vaginalin.

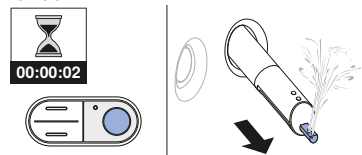
Förutsättning

- Du sitter på WC-sitsen.

- 1** Tryck på knappen <Ladydusch> på fjärrkontrollen.



- 2** Eller: Tryck på knappen <Dusch> på manöverpanelen på sidan i 2 sekunder.



Resultat

- ✓ Ladyduschen aktiveras och duschförloppet startar.

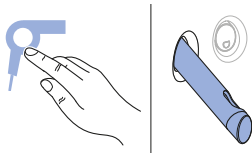
- i** Du kan avbryta duschförloppet i för tid genom att trycka på knappen <Ladydusch> igen.

Använda fönen

Förutsättning

- Duschförloppet är avslutat.

- Tryck på knappen <Fön> på fjärrkontrollen.



Resultat

- ✓ Fönförloppet startar.



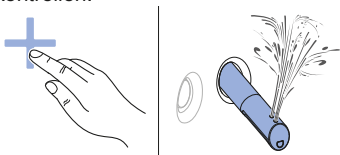
Du kan avbryta fönförloppet i förtid genom att trycka på knappen <Fön> igen.

Ställa in duschstrålens styrka

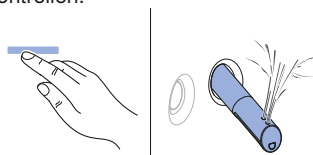
Förutsättning

- Duschförloppet pågår.
- Duscharmpositionen kan ställas in i 5 steg.

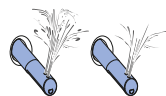
- 1 Tryck på knappen <+> på fjärrkontrollen.



- 2 Tryck på knappen <-> på fjärrkontrollen.



- 3 Eller: Tryck på knappen <upptill> eller <nedtill> på manöverpanelen på sidan.



Resultat

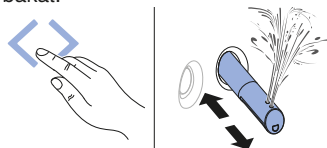
- ✓ Duschstrålen anpassas.

Ställa in duscharmpositionen

Förutsättning

- Duschförloppet pågår.
- Duscharmpositionen kan ställas in i 5 steg.

- Vidrör sensorknappen <vänster> eller <höger>.
- ✓ Duscharmen rör sig framåt eller bakåt.



Resultat

- ✓ Duscharmen är optimalt inställd.

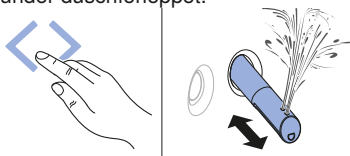
Aktivera och deaktivera anal- duschens oscillerande rörel- se

- i** Duscharmens oscillerande rörelse ökar rengöringseffekten.

Förutsättning

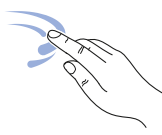
- Duschförloppet pågår.

- Tryck samtidigt på pilknapparna [vänster] och [höger] för att stänga av och starta den oscillerande rörelsen under duschförloppet.

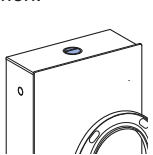


Spolutlösning

- 1** Tryck på knappen [WC-spolning] på fjärrkontrollen.



- 2** Eller: Tryck på <spolknappen> på ramen.



Resultat

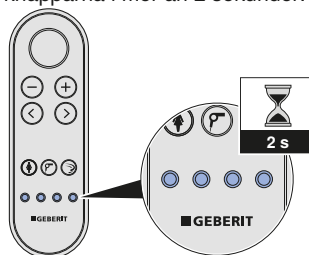
- ✓ Spolningen utlöses.

Spara användarprofiler

Med hjälp av knapparna Användarprofil på fjärrkontrollen kan 4 användarprofiler sparas.

- i** Användarprofiler ger dig omedelbar åtkomst till dina personliga inställningar. Välj din användarprofil så snart du har satt dig.

- Tryck på en av de 4 användarprofilknapparna i mer än 2 sekunder.



Resultat

- ✓ De aktuella inställningarna sparas hos denna knapp.

- i** Följande funktioner kan endast ställas in via fjärrkontrollens baksida:
- duschvattentemperatur
 - varmlufttemperatur
- Se "Skapa användarprofiler", sida 25.

Vad händer efter användning?

Efter användning förbereds apparaten automatiskt för nästa användning:

- Duschmunstycket och ladmunstycket spolas intensivt.
- Apparaten sätts i energisparläge.

Så programmerar du apparaten

Översikt över programmeringsmöjligheterna

Systeminställningarna kan ställas in via fjärrkontrollens baksida. Följande huvudmenyer är tillgängliga:

- [Grundinställningar]
- [Profilinställningar]
- [Service och underhåll]

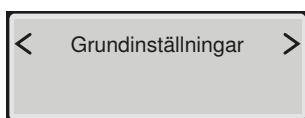
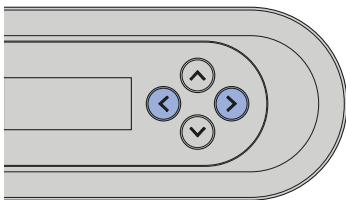


- Tryck på valfri knapp på fjärrkontrollens baksida för att aktivera displayen. För att spara på batteriet stänger displayen av sig själv efter 30 sekunder.
- Tryck på pilknappen <upp> i mer än 2 sekunder för att gå tillbaka till menyn [Grundinställningar].

Ändra grundinställningar

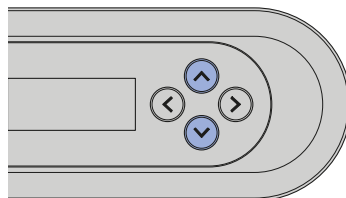
1

Öppna huvudmenyn [Grundinställningar] via pilknapparna <vänster>/<höger> på fjärrkontrollens baksida.



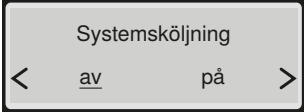
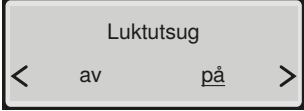
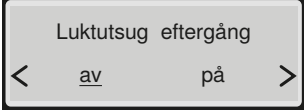
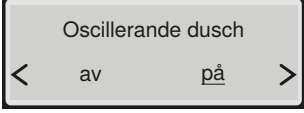
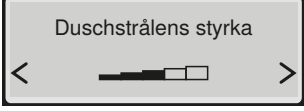
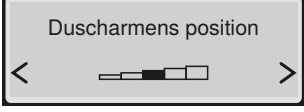
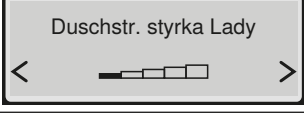
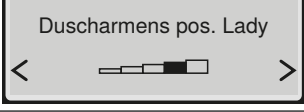
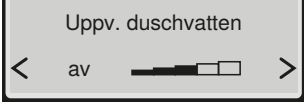
2

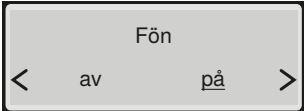
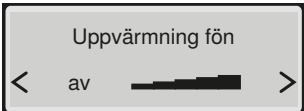
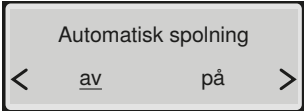
Använd pilknapparna <upp>/<ner> för att komma till nästa meny punkt.



För att spara de ändrade inställningarna måste hela menyn gås igenom tills huvudmenyn syns igen på displayen.

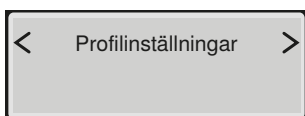
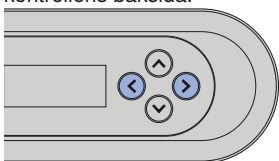
Indikering på displayen	Hänvisning
	Välj visningsspråk
	Justerbar hårdhetsgrad: hårt/medelhårt/mjukt → Se "Avkalkningsmeddelande från apparaten", sida 42.

Indikering på displayen	Hänvisning
 <p>Systemsköljning < av på ></p>	<p>[på] = Systemsköljningen startar när en användare registreras på WC-sitsen. [av] = Systemsköljningen startar före duschförloppet när knappen <Dusch> trycks in. Om systemsköljningen är frånkopplad är spoltiden före duschförloppet ca 15 sekunder.</p>
 <p>Luktutsug < av på ></p>	<p>[på] = Luktutsuget startar när en användare registreras på WC-sitsen. [av] = Luktutsuget är deaktiverat.</p>
 <p>Luktutsug eftergång < av på ></p>	<p>[på] = Luktutsuget efterkörs i 2 minuter. [av] = Luktutsuget efterkörs inte.</p>
 <p>Oscillerande dusch < av på ></p>	<p>[på] = Duscharmens oscillerande rörelse är aktiverad. [av] = Duscharmens oscillerande rörelse är deaktiverad.</p>
 <p>Duschstrålens styrka < [progress bar] ></p>	<p>Analduschens strålstyrka</p>
 <p>Duscharmens position < [progress bar] ></p>	<p>Analduschens duscharmposition</p>
 <p>Duschstr. styrka Lady < [progress bar] ></p>	<p>Ladyduschens strålstyrka</p>
 <p>Duscharmens pos. Lady < [progress bar] ></p>	<p>Ladyduschens duscharmposition</p>
 <p>Uppv. duschvatten < av [progress bar] ></p>	<p>Temperaturreglering för duschvattnet</p>

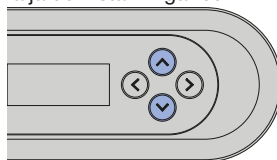
Indikering på displayen	Hänvisning
 <p>Fön < av på ></p>	<p>[på] = Fönfunktionen startar automatiskt efter duschfunktionen. [av] = Fönfunktionen är deaktiverad.</p>
 <p>Uppvärmning fön < av [slider] ></p>	<p>Temperaturreglering för fönen</p>
 <p>Automatisk spolning < av på ></p>	<p>[av] = Den automatiska spolningen är deaktiverad. [på] = Spolningen utlöses automatiskt när du lämnar användaridentifieringen. [Förspolning] = Spolningen utlöses när du startar duschen och när du lämnar användaridentifieringen.</p>

Skapa användarprofiler

- 1 Öppna huvudmenyn [Profilinställningar] via pilknapparna <vänster>/<höger> på fjärrkontrollens baksida.



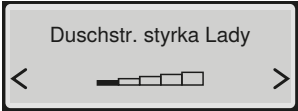
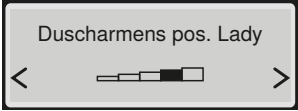
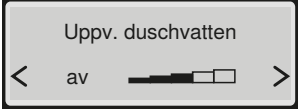

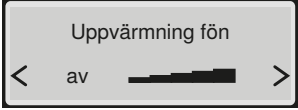
- 2 Använd pilknapparna <upp>/<ner> för att välja de inställningar du vill



ändra.

- i** För att spara de ändrade inställningarna måste hela menyn gås igenom tills huvudmenyn syns igen på displayen.

Indikering på displayen	Hänvisning
	Motsvarar användarprofilknapparna på fjärrkontrollens framsida
	[på] = Systemsköljningen startar när en användare registreras på WC-sitsen. [av] = Systemsköljningen startar före duschförloppet när knappen <Dusch> trycks in. Om systemsköljningen är frånkopplad är spoltiden före duschförloppet ca 15 sekunder.
	[på] = Luktutsuget startar när en användare registreras på WC-sitsen. [av] = Luktutsuget är deaktiverat.
	[på] = Duscharmens oscillerande rörelse är aktiverad. [av] = Duscharmens oscillerande rörelse är deaktiverad.
	Analduschens strålstyrka
	Analduschens duscharmposition

Indikering på displayen	Hänvisning
 <p>Duschstr. styrka Lady</p>	Ladyduschens strålstyrka
 <p>Duscharmens pos. Lady</p>	Ladyduschens duscharmposition
 <p>Uppv. duschvatten</p> <p>av</p>	Temperaturreglering för duschvattnet
 <p>Fön</p> <p>av på</p>	<p>[på] = Fönfunktionen startar automatiskt efter duschfunktionen.</p> <p>[av] = Fönfunktionen är deaktiverad.</p>
 <p>Uppvärmning fön</p> <p>av</p>	Temperaturreglering för fönen

Så här rengör och avkalkar du apparaten

Rengöring av belagt WC-porslin

WC-porslinet har en särskild beläggning. Tack vare denna beläggning ansamlas vattendroppar i kullor och rinner av mycket bra. Avlagringar som kalk och smuts innesluts i vattendropparna och rinner helt enkelt med. Denna effekt är särskilt miljövänlig eftersom aggressiva toalettrensmedel inte längre behöver användas.

Skötsel och rengöring av blanka ytor

Samtliga blanka ytor kan rengöras hygieniskt med vatten och ett flytande, hudvänligt och mildt rengöringsmedel.



Aggressiva och polerande rengöringsmedel kan skada ytan. Använd endast flytande, hudvänliga och milda rengöringsmedel. Geberit AquaClean rengöringsset (artikelnr 242.547.00.1) innehåller ett rengöringsmedel som är klart att använda och optimalt anpassat till alla Geberit AquaClean ytor.

Automatiskt vattenbyte

Om dusch-WC:n inte används på mer än 2 månader spolas apparaten med rent vatten då den tillkopplas. På så vis säkerställs duschvattnets kvalitet före användning.

Allmän rengöringsrekommendation

Rengöringsintervall	Rengöringsarbete
Dagligen	► Ta bort vattendroppar med en mjuk, luddfri trasa för att förebygga kalkfläckar.
Veckovis	► Rengör alla ytor och hörn ordentligt. → Se "Rengöring av WC-locket och kåpan", sida 35. ► Kontrollera duschmunstycket och rengör det vid behov. → Se "Rengöring av fönarmen och duschmunstycket", sida 37. ► Skölj duschmunstycket under rinnande vatten för att avlägsna partiklar.
Månadsvis	► Rengör WC-porslinet med Geberit AquaClean rengöringsmedel. → Se "Rengöring av WC-porslinets spolningsområde", sida 40.

Riktad desinfektion

Desinfektion rekommenderas bara om det föreligger konkret smittorisk p.g.a. smittämnen.

OBSERVERA

Ytskador på grund av aggressiva desinfektionsmedel

- ▶ Använd endast alkoholbaserade desinfektionsmedel som även är lämpade för desinfektion av händer och hud.
- ▶ Observera tillverkarens säkerhetsanvisningar vid hantering av farliga ämnen.

Desinfektionstyp	Desinfektionsförfarande
Våt torkdesinfektion Används på blanka ytor som tål att gnuggas	<ul style="list-style-type: none">▶ Fukta ytorna helt och hållet med desinfektionsmedel.▶ Låt desinfektionsmedlet verka enligt tillverkarens anvisningar.▶ Gnugga sedan ytorna med engångstrasor.
Spraydesinfektion Används endast på svåråtkomliga ytor som inte kan gnuggas	<ul style="list-style-type: none">▶ Spraya svåråtkomliga ytor med desinfektionsmedel.▶ Låt desinfektionsmedlet verka enligt tillverkarens anvisningar.

Lämpliga rengöringsmedel och rengöringsprodukter

OBSERVERA

Skador på apparaten p.g.a. aggressiva avkalkningsmedel






- ▶ Använd endast Geberit AquaClean avkalkningsmedel i apparaten.




OBSERVERA

Ytskador på grund av aggressiva och skurande rengöringsmedel

- ▶ Använd Geberit AquaClean rengöringsmedel.

Geberit AquaClean rengöringsset innehåller ett rengöringsmedel som är klart att använda och optimalt anpassat till alla Geberit AquaClean ytor.

Symbol	Egenskaper för lämpliga rengöringsmedel
	Hudvänlig
	Lite surt, t.ex. starkt utspädd citronsyra
	Lätt skumbildande
	Flytande
	Kan spädas med vatten

Symbol	Lämpliga rengöringsprodukter
	Mjuka, finporiga rengöringsvampar
	Mjuka och luddfria trasor
	WC-borste

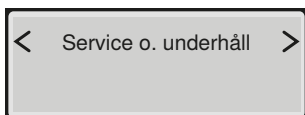
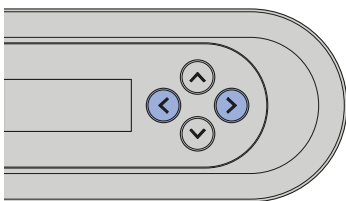
Huvudmeny Service och underhåll



- Tryck på valfri knapp på fjärrkontrollens baksida för att aktivera displayen. För att spara på batteriet stänger displayen av sig själv efter 30 sekunder.
- Tryck på pilknappen <upp> i mer än 2 sekunder för att gå tillbaka till menyn [Grundinställningar].

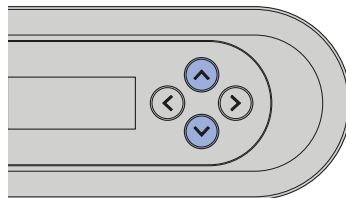
1

Öppna huvudmenyn [Service o. underhåll] via pilknapparna <vänster>/<höger> på fjärrkontrollens baksida.



2

Använd pilknapparna upp/ner för att komma till nästa meny punkt.



För att spara de ändrade inställningarna måste hela menyn gås igenom tills huvudmenyn syns igen på displayen.

Indikering på displayen	Hänvisning
	Indikering i dagar fram till nästa avkalkning
	[ja] = Påbörja avkalkning. → Se "Avkalkning av apparaten", sida 33. [nej] = Fortsätt med menyn [Visa enhetsinfo]

Indikering på displayen	Hänvisning
<div style="border: 1px solid black; padding: 5px; text-align: center;"> Påbörja avkalkning? < nej ja > </div>	Avbryt inte avkalkningen när du har hållt i avkalkningsmedlet, eftersom det annars spolats ut oanvänt. Displayen visar [Enheten spolats...].
<div style="border: 1px solid black; padding: 5px; text-align: center;"> Avkalkningen är klar om xx minuter </div>	Statusmeddelande för det automatiska avkalkningsförloppet
<div style="border: 1px solid black; padding: 5px; text-align: center;"> Är filtret utbytt? < nej ja > </div>	Bekräftelse av filterbytet. → Se "Byte av det keramiska bikakefiltret", sida 39. [ja] = Filtret är utbytt [nej] = Fortsätt med menyen [Visa enhetsinfo]
<div style="border: 1px solid black; padding: 5px; text-align: center;"> Visa enhetsinfo < nej ja > </div>	[ja] = Enhetsinfo visas [nej] = Fortsätt med menyen [Felmeddelande]
<div style="border: 1px solid black; padding: 5px; text-align: center;"> Modell AquaClean Mera Classic </div>	Typ/utrustningsvariant
<div style="border: 1px solid black; padding: 5px; text-align: center;"> Artikelnummer 146.xxx.xxx. </div>	Geberit artikelnummer
<div style="border: 1px solid black; padding: 5px; text-align: center;"> Serienummer GBxxxxxxxxx </div>	Apparatens serienummer (behövs vid serviceärenden)
<div style="border: 1px solid black; padding: 5px; text-align: center;"> Idrifttagningsdatum dd.mm.yyyy </div>	Dag då apparaten tillkopplades för första gången
<div style="border: 1px solid black; padding: 5px; text-align: center;"> Felmeddelande xxxxx </div>	En felkod visas bara vid fel. → Se "Status-LED på manöverpanelen på sidan", sida 41.
<div style="border: 1px solid black; padding: 5px; text-align: center;"> Demoläge < av på > </div>	[på] = Aktivera demoläge [från] = Avbryt

Indikering på displayen	Hänvisning
<div data-bbox="279 155 583 264" style="border: 1px solid black; padding: 5px; text-align: center;"> Aktivera läge? < <u>nej</u> ja > </div>	Säkerhetsavläsning för aktivering av demoläge
<div data-bbox="147 280 450 393" style="border: 1px solid black; padding: 5px; text-align: center;"> Tillgänglighet < <u>av</u> på > </div>	<p>[på] = aktivera läget för tillgänglighet [från] = Avbryt</p>
<div data-bbox="279 406 583 514" style="border: 1px solid black; padding: 5px; text-align: center;"> Aktivera läge? < <u>nej</u> ja > </div>	Säkerhetsavläsning för aktivering av läget för tillgänglighet

Avkalkning av apparaten

Information om avkalkning:

- Minst en gång per år måste en avkalkning genomföras, men det kan vara nödvändigt fler gånger beroende på antalet duschcykler.
- Under avkalkningsförloppet kan apparaten användas utan dusch-WC-funktioner.
- Avkalkningen tar upp till 40 minuter. Under förloppet lyser LED-lampan orange. Avkalkningens status visas på displayen. När den orange LED-lampan slocknar är duschfunktionen driftsklar igen.

OBSERVERA

Aggressiva avkalkningsmedel

Olämpliga avkalkningsmedel kan leda till skador på apparaten.

- ▶ Använd endast avkalkningsmedel Geberit AquaClean vid avkalkning.

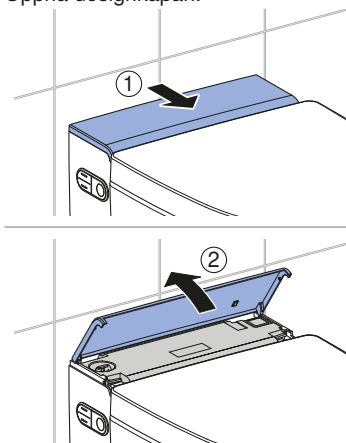


Avbryt inte avkalkningen när du har hållt i avkalkningsmedlet, eftersom det annars spolats ut oanvänt. Displayen visar [Enheten spolats...].

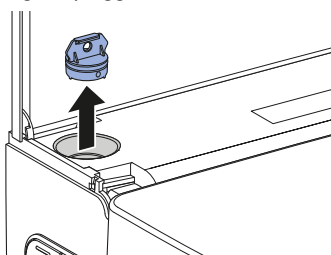
Förutsättning

- LED:en på manöverpanelen lyser eller blinkar rött.
- Med en knapptryckning visar displayen på fjärrkontrollens baksida [Avkalka nu].

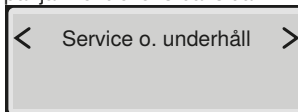
1 Öppna designkåpan.



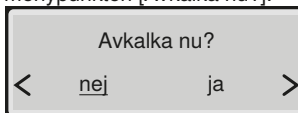
2 Ävlägsna pluggen.



3 Hämta huvudmenyn [Service o. underhåll] via knapparna på fjärrkontrollens baksida.



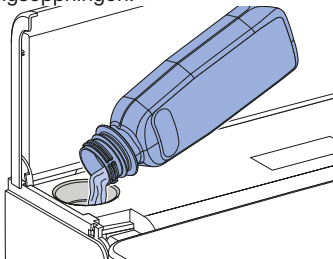
4 Använd pilknappen <ner> för att välja menypunkten [Avkalka nu?].



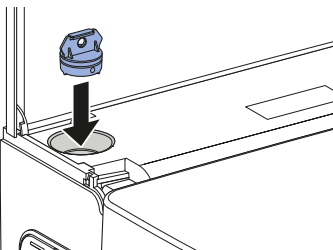
- 5** Välj <ja> med pilknapparna.
✓ På displayen visas

Fyll på
avkalkningsmedel

- 6** Fyll på en flaska (125 ml) Geberit AquaCleanavkalkningsmedel i påfyllningsöppningen.

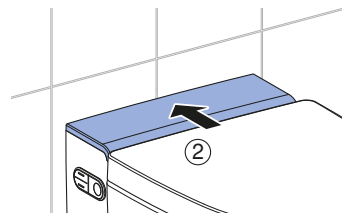
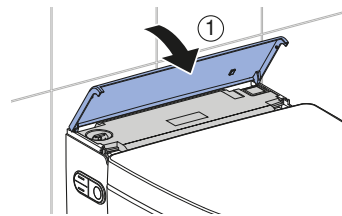


- 7** Sätt tillbaka pluggen.



- 8** Ta genast bort stänk från avkalkningsmedlet med en fuktig trasa.

- 9** Stäng designkåpan.



- 10** Starta avkalkningen via pilknappen.

Påbörja avkalkning?

< nej ja >

- ✓ På displayen visas ett statusmeddelande som anger hur länge avkalkningen tar.

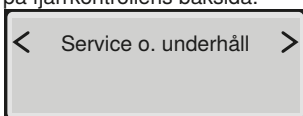
Avkalkningen är
klar om xx minuter

- ✓ LED-lampan på manöverpanelen lyser orange tills avkalkningsförloppet är avslutat.

Aktivera läget för tillgänglighet

i Medan läget för tillgänglighet är aktiverat är användaridentifieringen deaktiverad. → Se "Aktivera läget för tillgänglighet", sida 35. Spolningen kan utlösas när som helst, även när ingen befinner sig på WC-sitsen.

1 Hämta huvudmenyn [Service o. underhåll] via knapparna på fjärrkontrollens baksida.

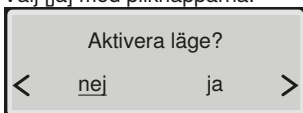


2 Använd pilknappen <ner> för att välja menypunkten [Tillgänglighet].



3 Välj [på] med pilknapparna.

4 Välj [ja] med pilknapparna.



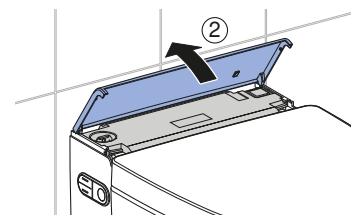
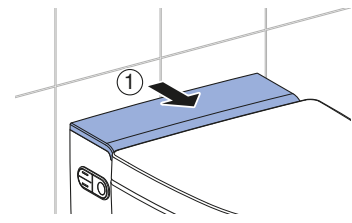
Resultat

- ✓ Spolningen kan när som helst utlösas genom att man trycker på knappen <Dusch> eller på väggmanöverpanelen.

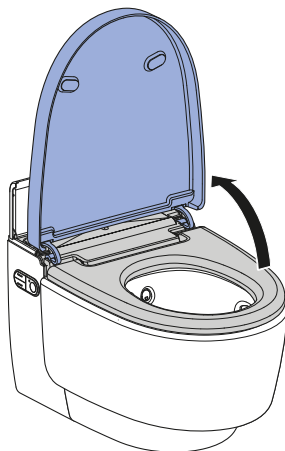
Rengöring av WC-locket och kåpan

i Var försiktig så att du inte repar ytorna. Lägg alltid komponenterna på ett mjukt underlag som inte repar.

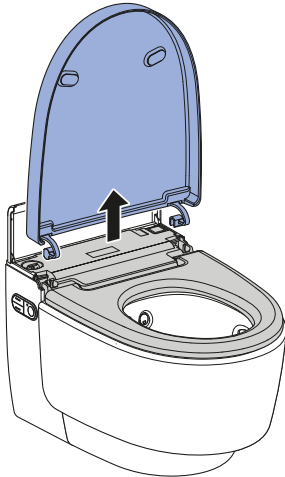
1 Öppna designkåpan.



2 Öppna WC-locket.



- 3** Lyft WC-locket vertikalt från dess position.



- 4** Spraya ytorna med Geberit AquaClean rengöringsmedel. Torka av ytorna med en mjuk, fuktig, luddfri trasa.

- 5** Torka sedan ytorna med en mjuk, luddfri trasa.

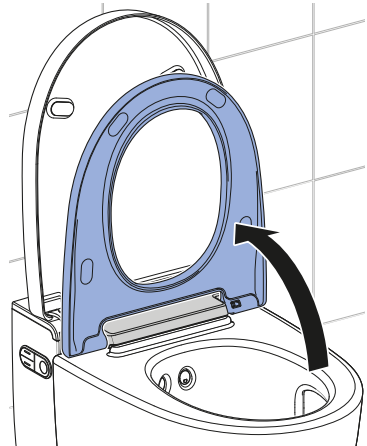
- 6** Efter rengöringen sätter du ihop apparaten igen i omvänd ordningsföljd.

Rengöra WC-sitsen

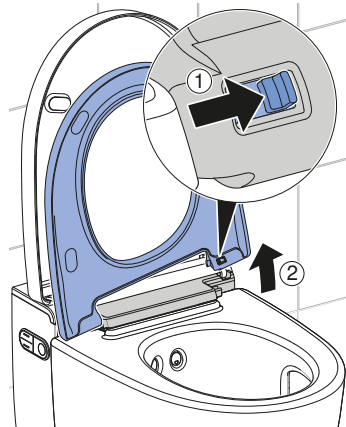
WC-sitsen kan enkelt demonteras för smidig rengöring.

- i** Var försiktig så att du inte repar ytorna. Lägg alltid komponenterna på ett mjukt underlag som inte repar.

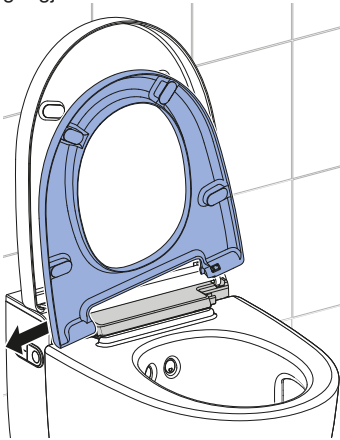
- 1** Ställ WC-sitsen vertikalt.



- 2** Skjut avlastningsknappen åt höger och lyft bort WC-sitsen från höger hållare.



- 3** Skjut ut WC-sitsen ur det vänstra gångjärnet.



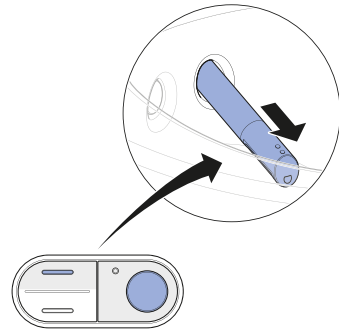
✓ WC-sitsen är demonterad och kan rengöras.

- 4** Spraya Geberit AquaClean rengöringsmedel på ytorna.
- 5** Torka av ytorna med en mjuk, fuktig, luddfri trasa.
- 6** Torka sedan ytorna med en mjuk, luddfri trasa.
- 7** Efter rengöringen sätter du ihop apparaten igen i omvänd ordningsföljd.

Rengöring av fönarmen och duschmunstycket

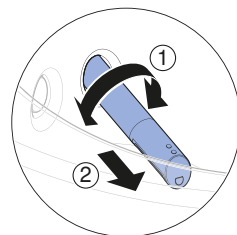
- i**
- Använd en mjuk, luddfri trasa vid rengöring.
 - Geberit AquaClean rengöringsmedel lämpar sig för alla apparatens ytor.

- 1** Öppna WC-locket.
- 2** Ställ WC-sitsen vertikalt.
- 3** Tryck på knappen <upp> och knappen <Dusch> samtidigt.

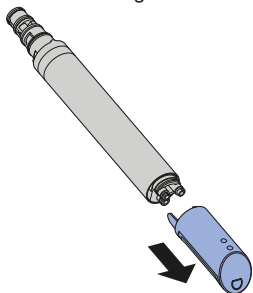


✓ Duscharmerna körs ut helt.

- 4** Vrid duscharmerna i valfri riktning och dra ut den.



- 5** Dra av duschmunstycket för rengöring och avkalkning.

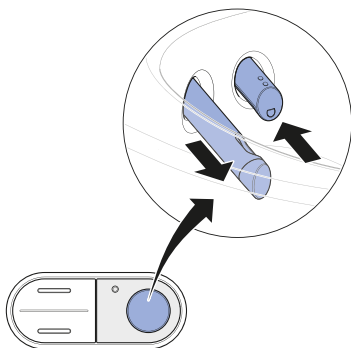


- 6** Byt ut duschmunstycket om det inte längre går att rengöra och avkalka fullständigt.

- 7** Spraya Geberit AquaClean rengöringsmedel på duscharmen. Spola sedan duscharmen med vatten.

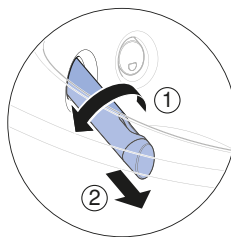
- 8** Torka båda delarna ordentligt innan du sätter ihop och monterar duscharmen igen.

- 9** Tryck på knappen <Dusch> för att köra ut fönarman.

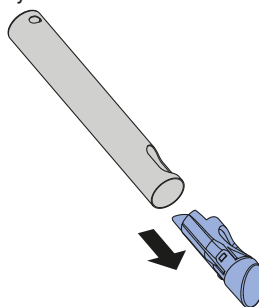


- ✓ Duscharmen körs in och fönarman körs ut.

- 10** Lossa fönarman genom att vrida den 90° åt vänster. Dra ut fönarman.



- 11** Tryck på avlastningsknappen på fönarrens baksida och dra ut fönmunstycket.



- 12** Rengör fönarman och fönmunstycket. Torka båda delarna ordentligt innan du monterar fönarman igen.

- 13** Byt ut fönmunstycket när det inte längre går att rengöra fullständigt.

- 14** Tryck på knappen <Dusch> på manöverpanelen på sidan.



- ✓ Fönarman körs in helt.

Resultat

- ✓ Rengöringsförloppet är avslutat.

Byte av det keramiska bikakefiltret



OBSERVERA

Möjlig hälsorisk

Föroreningar i filtret kan påverka inandningsluften.

- Byt ut filtret en gång om året.

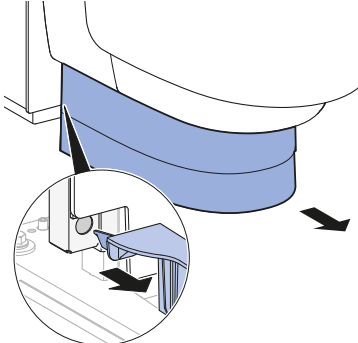


Det keramiska bikakefiltret sitter på apparatens högra undersida. Det är festsatt med en spärrfjäder.

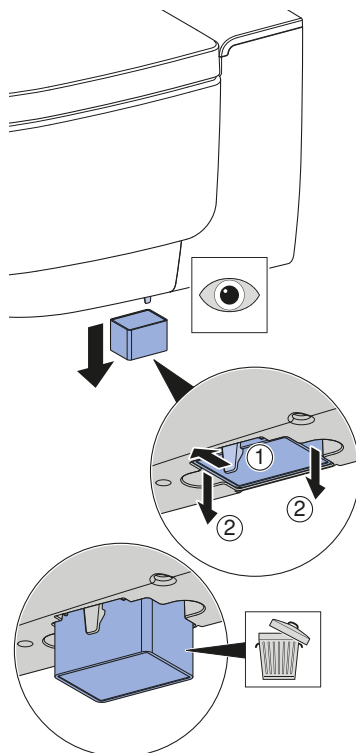
Förutsättning

- LED-lampan på manöverpanelen lyser grönt.
- Med en knapptryckning visar displayen på fjärrkontrollens baksida [Byt ut filter].

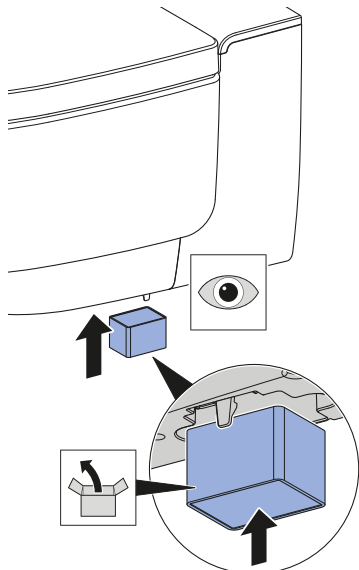
1 Demontera den nedre beklädnaden.



- ## 2
- Böj spärrfjädern lätt åt sidan för att låsa upp det keramiska bikakefiltret. Dra samtidigt ut det förbrukade filtret ur hållaren.

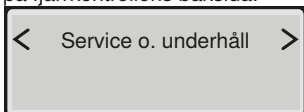


3 Sätt in det nya filtret.

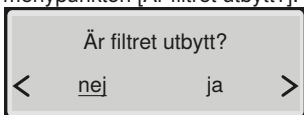


✓ Spärrfjäders låser det nya filtret.

4 Hämta huvudmenyn [Service o. underhåll] via knapparna på fjärrkontrollens baksida.

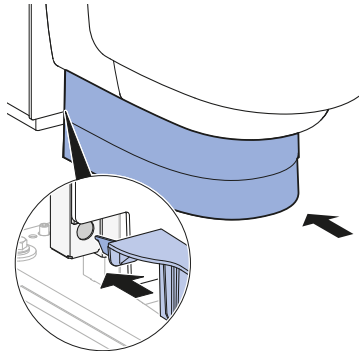


5 Använd pilknappen <ner> för att välja menypunkten [Är filtret utbytt?].



6 Välj <ja> med pilknapparna.

7 Montera den nedre beklädnaden.



Resultat

✓ Luktneutraliseringen fungerar igen.

Rengöring av WC-porslinets spolningsområde

- 1 Spraya WC-porslinet med Geberit AquaClean rengöringsmedel och låt rengöringsmedlet verka några minuter.
- 2 Spola sedan WC-porslinet med vatten.
- 3 Ta bort svårare föroreningar med en WC-borste.

Så åtgärdar du störningar

Status-LED på manöverpanelen på sidan

LED-lampan på manöverpanelen på sidan informerar om apparatens aktuella status. Där kan apparatens aktuella status avläsas.

LED	Beskrivning
Lyser inte	Värmen är avstängd/energispärläget är aktivt.
Lyser blått	Värmen är påslagen.
Blinkar blått	Apparaten initieras efter att den tillkopplats.
Lyser grönt	Det keramiska bikakefiltret måste bytas ut. → Se "Byte av det keramiska bikakefiltret", sida 39.
Lyser rött	Apparaten måste avkalkas. → Se "Avkalkning av apparaten", sida 33.
Blinkar rött	Det finns ett störningsmeddelande. ► Om displayen på fjärrkontrollen visar [Felmeddelande]: Kontakta kundtjänst. ► Om displayen på fjärrkontrollen visar [Avkalka nu?]: → Se "Avkalkning av apparaten", sida 33.
Lyser orange	Apparaten avkalkas. Dusch-WC:n kan inte användas medan avkalkningen pågår.
Blinkar orange	Vattenbytet genomförs. → Se "Automatiskt vattenbyte", sida 27.

Avkalkningsmeddelande från apparaten

Under monteringen ställdes apparaten in på den lokala vattenhårddheten enligt följande tabell. Genom denna anpassning undviks onödiga avkalkningsförlopp och miljön skonas. Trots detta måste apparaten ändå avkalkas regelbundet.

Område	°fH	°dH	°eH
mjukt	≤ 15	≤ 8	≤ 11
medel	15–25	8–14	11–18
hårt	> 25	> 14	> 18



Apparaten kan användas som vanligt om apparatens uppmaning om avkalkning avböjs med [nej] på displayen. Avkalkning bör genomföras snart.

Frekvens	Meddelande	Felavhjälpning
Minst en gång om året	<ul style="list-style-type: none">• LED-lampan på manöverpanelen lyser rött.• Displayen visar [Avkalka nu?].	► Välj [ja] på displayen och gör en avkalkning.
Maximalt antal duschcykler beroende på vattenhårddhet uppnått		
Dubbelt maximalt antal duschcykler beroende på vattenhårddhet uppnått	<ul style="list-style-type: none">• LED-lampan på manöverpanelen blinkar rött.• Displayen visar [Avkalka nu?].	Förutsättning <ul style="list-style-type: none">– Ett duschförlopp utan avkalkning är inte längre möjligt.► Välj [ja] på displayen och gör en avkalkning.

Dusch-WC:n fungerar inte

Nedanstående tabell hjälper dig vid felsökningen om dusch-WC:n inte fungerar.



FARA

Elektrisk stöt

Felaktigt genomförda underhållsarbeten och felåtgärder kan leda till svåra skador och dödsfall.

- ▶ Vid felfunktioner ska apparaten omgående stängas av via nätströmbrytaren och kundtjänst kontaktas.
- ▶ Elinstallationer på apparaten får endast genomföras av utbildade, behöriga elektriker.
- ▶ På- och ombyggnad på apparaten får endast utföras av utbildad fackpersonal.



Dusch-WC:n kan även vid störning användas som en vanlig WC. Duscharmen och fönarman måste vara helt inkörda. WC-spolningen utlöser du som vanligt med knapparna på cisternen.

Problembeskrivning	Orsak	Felavhjälpning
Dusch-WC:n och status-LED:en på manöverpanelen fungerar inte.	Initiering misslyckades	<ul style="list-style-type: none">▶ Sätt i nätkontakten (om sådan finns).▶ Sätt nätströmbrytaren i läge "ON". Resultat ✓ Apparaten initieras på nytt.
Säkringen resp. jordfelsbrytaren i elskåpet utlöses en gång.	En störning har uppstått	<ul style="list-style-type: none">▶ Byt ut eller återställ säkringen i elskåpet.▶ Återställ jordfelsbrytaren i elskåpet. Resultat ✓ Apparaten initieras på nytt efter att den tillkopplats. En användning av apparaten utlöser ingen säkring eller jordfelsbrytare.
Säkringen resp. jordfelsbrytaren i elskåpet utlöses flera gånger då apparaten används.	Apparaten är defekt	<ul style="list-style-type: none">▶ Byt ut eller återställ säkringen resp. jordfelsbrytaren i elskåpet.▶ Dra ur nätkontakten (om sådan finns).▶ Kontakta kundtjänst.
Produkten har en okänd teknisk defekt.	En störning har uppstått	<ul style="list-style-type: none">▶ Lös ut säkringen resp. jordfelsbrytaren i elskåpet.▶ Dra ur nätkontakten (om sådan finns).▶ Kontakta kundtjänst.▶ Låt en fackman kontrollera ström-försörjningen.

Övriga funktionsfel

Nedanstående tabell hjälper dig vid felsökningen om enstaka funktioner hos dusch-WC:n slutat fungera.



Dusch-WC:n kan även vid störning användas som en vanlig WC. Duscharmen och fönarman måste vara helt inkörda. WC-spolningen utlöser du som vanligt med knapparna på cisternen.



Om apparaten är defekt stänger du av den med nätströmbrytaren.

Problembeskrivning	Orsak	Felavhjälpning
Luktneutraliseringen är svag eller verkningslös.	Det keramiska bikakefiltret är förorenat	► Byt ut det keramiska bikakefiltret. → Se "Byte av det keramiska bikakefiltret", sida 39.
Duscharmen eller fönarman fungerar inte ordentligt.	En störning har uppstått	► Stäng av dusch-WC:n via nätströmbrytaren i 30 sekunder. Resultat ✓ Apparaten initieras på nytt efter att den tillkopplats.
Duschens rengöringseffekt börjar avta.	Duschmunstyckena igensatta eller defekta	► Rengör eller byt ut duschmunstyckena. → Se "Avkalkning av apparaten", sida 33.
Dusch-WC:n uppnår inte längre önskad temperatur vid dusch.	Smutsig dusch-WC	► Avkalka apparaten. → Se "Avkalkning av apparaten", sida 33. ► Stäng av dusch-WC:n via nätströmbrytaren i 30 sekunder. Resultat ✓ Apparaten initieras på nytt efter att den tillkopplats.

Fjärrkontrollen fungerar inte

Nedanstående tabell hjälper dig vid felsökningen om:

- fjärrkontrollen inte fungerar,
- dusch-WC:n inte kan styras med fjärrkontrollen.



Fjärrkontrollen är inaktiv medan Geberit AquaClean-appen används.



Om fjärrkontrollen inte fungerar kan du använda manöverpanelen på sidan.



Om apparaten är defekt stänger du av den med nätströmbrytaren.

Problembeskrivning	Orsak	Felavhjälpning
Fjärrkontrollens display förblir inaktiv vid knapptryckning.	Pairingen misslyckades	<ul style="list-style-type: none">▶ Gör en ny tilldelning av fjärrkontrollen. → Se "Nyttilldelning av fjärrkontrollen", sida 46. Resultat ✓ Displayen visar [Pairing ok].
Dusch-WC:n går inte att styra med fjärrkontrollen. Fjärrkontrollen tilldelades på nytt.	Batterierna är tomma	<ul style="list-style-type: none">▶ Byt ut batteriet (typ CR2032). → Se "Byta ut batteriet till fjärrkontrollen", sida 46.
	Pairingen misslyckades	<ul style="list-style-type: none">▶ Gör en ny tilldelning av fjärrkontrollen. → Se "Nyttilldelning av fjärrkontrollen", sida 46.
Batteriet byttes och fjärrkontrollen tilldelades på nytt. Fjärrkontrollens display förblir ändå inaktiv vid knapptryckning.	Fjärrkontroll defekt	<ul style="list-style-type: none">▶ Kontakta kundtjänst.

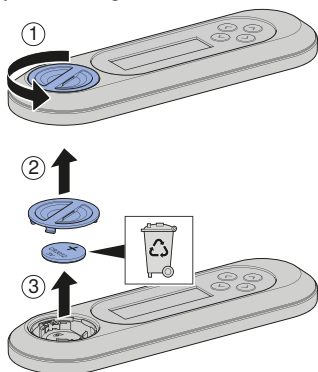
Byta ut batteriet till fjärrkontrollen

Förutsättning

- Under hela förloppet befinner sig fjärrkontrollen i dusch-WC:ns mottagningsområde.

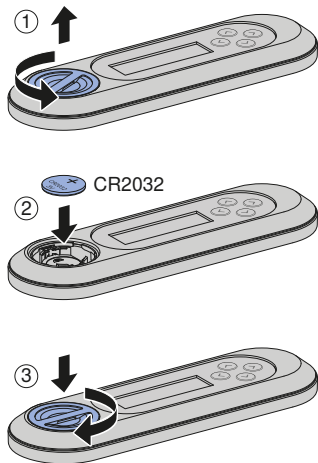
1

Ta ur det förbrukade batteriet. Avfallshantera det förbrukade batteriet yrkesmässigt.



2

Sätt i ett nytt batteri av typen CR2032.



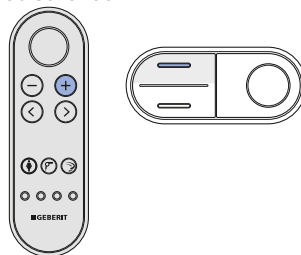
Nyttildelning av fjärrkontrollen



Apparaten kan bara manövreras av en enda, i förväg tilldelad, fjärrkontroll.



Tryck på knappen <+> på fjärrkontrollen och knappen <upptill> på manöverpanelen på sidan i ca. 30 sekunder.



Resultat

- ✓ Bekräftelsen [Pairing ok] visas på displayen.
- ✓ Det går att styra dusch-WC:n med fjärrkontrollen.

Hållbarhet

Geberitkoncernen och hållbarhet

Som europeisk marknadsledare inom sanitetsbranschen står Geberit för vattenbesparande, resurseffektivitet och hållbar byggnation. Koncernen har i flera decennier bevisat att en långvarigt framgångsrik affärsverksamhet går att förena med miljövänligt och etiskt agerande. En företagsledning med sikte på hållbarhet hjälper till att spara kostnader och minimera risker. Geberit satsar på att vara en förebild för kunder, leverantörer och andra partner och sätta ribban ännu högre. Hit räknas vattensnåla och hållbara produkter, en säker, miljövänlig och resurseffektiv produktion, ett anskaffande och en logistik med höga miljömässiga och etiska standarder samt goda arbetsvillkor för 12 000 engagerade och kompetenta medarbetare över hela världen. Samhällsansvaret realiserar bland annat inom ramen för internationella stödprojekt för den grundläggande kompetensen vatten.

Ecodesign – Livscykelanalys

Grundprincipen för hållbara produkter är en systematisk innovationsprocess där de miljövänligaste materialen och funktionsprinciperna används, risker minimeras och en hög resurseffektivitet eftersträvas. En detaljerad livscykelanalys kan levereras med denna produkt på förfrågan.

Ekotips

Denna produkt har utvecklats med största noggrannhet, även med hänsyn till förbrukning av energi, vatten och resurser (se även Tekniska data). Du kan minska produktens påverkan på miljön genom att följa dessa rekommendationer:

- Stäng av apparaten när du åker på semester.
- Avbryt duschfunktionen manuellt för att spara varmvatten.
- Använd lite papper vid torkning.
- Stäng av varmvattenberedarens uppvärmningsfunktion när du inte behöver något varmt duschvatten.
- Använd miljövänliga rengöringsmedel.
- Underhåll apparaten regelbundet och behandla den omsorgsfullt för att förlänga livslängden.
- Återlämna defekta apparater till Geberit eller annan partner för korrekt avfallshantering.

Avfallshantering

Avfallshantering av förbrukade elektriska och elektroniska apparater



Enligt direktivet 2012/19/EU (avfall som utgörs av eller innehåller elektrisk och elektronisk utrustning - WEEE) är tillverkare av elektriska apparater skyldiga att ta tillbaka gamla apparater och avfallshandla dem på yrkesmässigt sätt. Symbolen anger att produkten inte får avfallshandlas tillsammans med osorterat avfall. Gamla apparater ska lämnas tillbaka till Geberit direkt för fackmässig avfallshantering. Information om inlämningsadresser finns hos ansvarig Geberit återförsäljare.

Slutanvändargaranti

Slutanvändargaranti

Följande slutanvändargaranti gäller vid sidan om den lagstadgade produktgarantin som inte påverkas av denna garanti.

Återförsäljaren som är ansvarig på den plats där Geberit AquaClean produkten ("produkten"), Geberit ("Geberit"), har monterats lämnar en slutanvändargaranti för den produkt vars serienummer anges på garantikortet. Denna garanti har följande innehåll:

1. Geberit garanterar under 3 år ("garantitiden") fr.o.m. installationsdatum hos slutanvändaren att produkten är fri från material- och tillverkningsfel. Garantin omfattar följande:
 - a) Under garantitidens första 2 år åtar sig Geberit att reparera eller byta ut de defekta delarna utan kostnad vid material- eller tillverkningsfel genom en av Geberit anlitad kundtjänst.
 - b) Under garantitidens tredje år åtar sig Geberit att utan kostnad leverera reservdelar för utbyte av delar som är defekta på grund av material- eller tillverkningsfel. Reservdelarna skickas till den av Geberit auktoriserade kundtjänst som anlits av kunden att genomföra reparationen.
2. Ytterligare krav från slutanvändarens sida gentemot Geberit på grund av denna garanti är uteslutna.
3. Garantin gäller bara i följande fall:
 - a) Produkten har installerats och tagits i drift av en VVS-firma eller en av Geberit auktoriserad kundtjänst.
 - b) Inga ändringar har utförts på produkten, i synnerhet har inga delar tagits bort, bytts ut eller ytterligare installationer utförts.
 - c) Defekten på produkten har inte förorsakats av felaktig installation eller användning samt bristfällig skötsel eller bristfälligt underhåll.
 - d) Garantin gäller under garantitidens tredje år endast om bifogat garantikort fyllts i fullständigt av slutanvändaren och skickats tillbaka till den Geberit återförsäljare som ansvarar för installationsplatsen inom 90 arbetsdagar, räknat fr.o.m. installationsdatum.
4. Denna garanti gäller för installationsplatser för produkten i länder där Geberit har en egen återförsäljare eller en försäljningspartner.
5. Denna garanti är endast underkastad den materiella rätt som gäller i det land där Geberit har sitt affärssäte. FN:s överenskommelse angående avtal för internationell varuförsäljning är uttryckligen utesluten. Tvister p.g.a. denna garanti ska endast avgöras av domstol där Geberit har sitt säte.

Registrering av din apparat

Garantiregistrering

Förläng garantitiden för din Geberit AquaClean utan kostnad. Registrera dig inom 90 arbetsdagar fr.o.m. installationsdatum.



Under garantitidens tredje år åtar sig Geberit att vid material- eller tillverkningsfel leverera reservdelar utan kostnad, förutsatt att produkten har installerats och tagits i drift av en VVS-firma.

Via datorn:

<http://www.geberit-aquaclean.com/registration>

Per post:

Fyll i det bifogade garantikortet och skicka det till oss.

Via smartphone eller surfplatta:



Android:



iOS:



Via Geberit AquaClean-appen:

Tekniska data och överensstämmelse

Tekniska data

Märkspänning	230 V AC
Nätfrekvens	50 Hz
Frekvensområde	2400–2483,5 MHz
Maximal utgångseffekt	0 dBm
Effekt	2000 W
Effekt standby	≤ 0,5 W
Kapslingsklass	IPX4
Skyddsklass	I
Sändningsteknik	Bluetooth® Low Energy ¹⁾
Nätanslutning	Nätanslutning via systemkontakt med böjlig, mantlad tretrådsledning
Duschkörloppets varaktighet	30–50 s
Antal trycksteg duschstråle	5
Vattentemperatur	34–40 °C
Driftstemperatur	5–40 °C
Flödestryck	0,5–10 bar 50–1000 kPa
Minsta flödestryck	0,5 bar 50 kPa
Beräknat flöde	0,03 l/s
Maximal belastning WC-sits	150 kg

¹⁾ Märket Bluetooth® och dess logotyper är egendom som tillhör Bluetooth SIG, Inc. och används av Geberit med licens.

Förenklad EU-försäkran om överensstämmelse

Härmed försäkras Geberit International AG att denna typ av radioutrustning AquaClean Mera golvstående WC överensstämmer med direktiv 2014/53/EU.

Den fullständiga texten till EU-försäkran om överensstämmelse finns på följande webbadress: <https://doc.geberit.com/968881000.pdf>

(CH) Geberit Vertriebs AG
Schachenstrasse 77
CH-8645 Jona
T 0848 882 982
www.geberit-aquaclean.ch

(DE) Geberit Vertriebs GmbH
Kundendienst/Servicestelle
Theuerbachstrasse 1
D-88630 Pfullendorf
T (075 52) 934 10 11
F (075 52) 934 866
www.geberit-aquaclean.de

(AT) Geberit Vertriebs GmbH & Co. KG
Geberitstrasse 1
A-3140 Pottenbrunn / St. Pölten
T +43 2742 401-400
F +43 2742 401-50
www.geberit-aquaclean.at

(AE) Geberit International Sales AG
Dubai Branch
B702-B705
Building No. 1
Dubai Design District
PO Box
UAE-282317 Dubai
T +971 4 204 5477
F +971 4 204 5497
www.geberit.ae

(BE) Geberit nv
Beaulieustraat 6
B-1830 Machelen
T +32 2 252 0111
F +32 2 251 0867
www.geberit-aquaclean.be

(BG) Юнитрейд Интернешънъл ЕООД
бул. "Черни връх" 161-А
1407 София
T 02/ 968 11 11
F 02/ 968 10 01
www.unitrade-bg.com

(CN) 吉博力(上海)贸易有限公司
地址: 上海市嘉定区南翔高科技
园区惠平路1515号
邮编: 201802

(CZ) Geberit spol. s r.o.
Sokolovská 2408/222
190 00 Praha 9
T +420 547 212 335
F +420 547 212 340
www.geberit.cz

(DK) Geberit A/S
Lægårdsvej 26
DK-8520 Lystrup
T +45 86 74 10 86
F +45 86 74 10 98
www.geberit-aquaclean.dk

(ES) Geberit, S.A.U.
Plaza Europa, 2-4, 6ª planta
ES-08902 L'Hospitalet del Llobregat (Bar-
celona)
T +34 902 170 635
www.geberit-aquaclean.es

(FI) Geberit Oy
Tahkotie 1
FI-01530 Vantaa
P +358 9 867 8450
www.geberit.fi

(FR) Geberit France
ZA du Bois Gasseau - CS40252
Samoreau
FR-77215 Avon Cedex
Téléphone 01 60 71 66 61
T +33(0)825 801 603
F +33(0)825 801 604
www.geberit-aquaclean.fr

(GB) Geberit Sales Ltd.
Geberit House
Edgehill Drive
Warwick
CV34 6NH
T (0)1926 516 800
T (0)1926 516 809
In Eire T +44 1622 717 811
www.geberit-aquaclean.co.uk

(HR) Predstavništvo Geberit
prodaja d.o.o. Ruše
Samoborska cesta 218
10090 Zagreb, HR
T +385 1 3867 800
F +385 1 3867 801
www.geberit.hr

(HU) Geberit Kft
1117 Budapest,
Alíz utca 2.
T +36 1 204 4187
www.geberit.hu

(IT) Geberit Marketing e Distribuzione SA
Via Gerre 4
CH-6928 Manno
T +41 91 611 92 92
F +41 91 611 93 93
www.geberit-aquaclean.it

(LU) Geberit Luxembourg
61, avenue de la Libération
L-3850 Schifflange
T +352 54 52 26
F +352 54 54 91
www.geberit.lu

(NL) Geberit B.V.
Fultonbaan 15
3439 NE Nieuwegein
T +31 (0)3060 57700
F +31 (0)3060 53392
www.geberit-aquaclean.nl

(NO) Geberit AS
Luhrtoppen 2
N-1470 Lørenskog
T +47 67 97 82 00
www.geberit-aquaclean.no

(PL) Geberit Sp. z o.o.
ul. Postępu 1
02-676 Warszawa
T +48 22 843 06 96
www.geberit-aquaclean.pl

(PT) Geberit Tecnologia Sanitária, S.A
Rua Cupertino de Miranda, nº 12-2º A
PT-1600-485 LISBOA
www.geberit.pt

(RO) Geberit International Sales AG
Splaiul Unirii, Nr. 86, Et. 3
Sector 4, Bucharest
T +40 21 330 30 80/81
F +40 21 330 31 61
www.geberit.ro

(RS) Geberit - Predstavništvo za
Republiku Srbiju i Republiku Crnu Goru
Vojvode Skopljanca 24
SR-11000 Beograd
T + 381 11 30 96 430
F + 381 11 30 96 431
www.geberit.rs

(RU) ООО „ГЕБЕРИТ РУС“
Олимпийский пр., 16, стр.5, 5 этаж
129110 Москва
тел.: +7 495 783 83 30
www.geberit.ru

(SE) Geberit AB
Folketshusgatan 1
Box 140
295 22 Bromölla
T +46 40 680 89 30
www.geberit.se

(SI) Geberit prodaja, d.o.o.
Bezena 55
2342 Ruše
T 01 586 22 00
F 01 586 22 19
www.geberit.si

(SK) Geberit Slovensko s.r.o
Karadžičova 10
821 08 Bratislava 2
F +421 2 49 20 30 71
www.geberit.sk

(TR) Geberit Tesisat Sistemleri Tic Ltd. ti.
İçerenköy Mah. Engin Sok. No. 10,
34752 Atasehir-Ystanbul, Turkey
T +90 216 340 82 73
F +90 216 340 82 79
www.geberit.com.tr

(ZA) Geberit Southern Africa (Pty.) Ltd.
6 Meadowview Lane,
Meadowview Business Estate,
Longmeadow,
Linbro Park
Johannesburg,
South Africa
T +27 11 444 5070
F +27 11 444 5992
www.geberit.co.za